

Создание нового проекта

Раздел документации	Инструкции
Наименование	Быстрый старт по созданию нового проекта
Версия	1.2
Дата выпуска	20.06.22
Ответственный	Главный конструктор, Бурмистров А.В.
Исполнитель	Инженер, Кравчинский А.В.
Статус	Проект
Размещение	https://www.entels.ru/
Описание	Руководство по созданию нового проекта



Оглавление

Создание нового проекта	3
Мастер создания проектов.....	3
Шаг 1 – «Выбор рабочей папки для проекта».....	4
Шаг 2 – «Добавление рабочей станции в новый проект».....	5
Шаг 3 – «Создание/подключение базы данных пользователей».....	6
Шаг 4 – «Добавление пользователя с правами администратора».....	6
Шаг 5 – «Создание/подключение базы данных событий».....	7
Шаг 6 – «Создание нового проекта» «Создание/подключение базы данных справочников и журналов».....	8
Шаг 7 – «Создание/подключение БД АСКУЭ».....	8
Дополнительно	10

Все настройки сбора, отображения и хранения информации, а также все используемые в проекте файлы (рисунки, анимация, шаблоны рапортов и пр.) хранятся в одном каталоге. Модули системы создают в этом каталоге подкаталоги, где размещают им необходимые файлы. Совокупно, все эти файлы и папки являются проектом.


Если при установке программы была выбрана опция «Демо-проекты», то после запуска «Интегратора» откроется проект, имеющий свойство «проект по умолчанию» - SCADA Demo Project. Этот проект будет полезен для знакомства со SCADA-системой, но для решения своих задач лучше создать свой.

Создание нового проекта

Мастер создания проектов

Запускаем «Интегратор».

(Модуль «Интегратор» является центром управления проектом.) Интегратор запускается с помощью ярлыка на Рабочем Столе, созданном автоматически при установке программы, либо двойным кликом мыши на файл с расширением **EPR** (для SCADA-Энтека), или **IPR** (для «Меркурий Энергоучёт»), располагающийся в корне каталога любого проекта. С помощью Интегратора осуществляется открытие существующих и создание новых проектов, и запуск остальных модулей из состава системы.

В области «Проект» щелкаем иконку  «Создать новый проект».

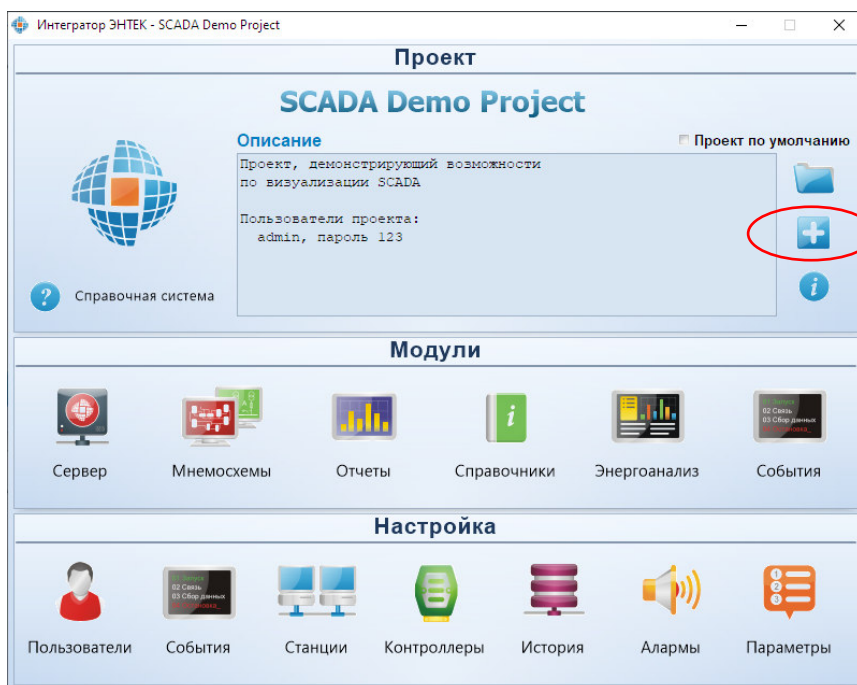



Рисунок 1.

Внимание!! В зависимости от используемой версии ПО, внешний вид «Интегратора может отличаться от приведённого на рисунке.

Шаг 1 – «Выбор рабочей папки для проекта».

На экране появляется **Мастер создания проектов**. Щелкаем кнопку  справа от поля «Папка проекта».

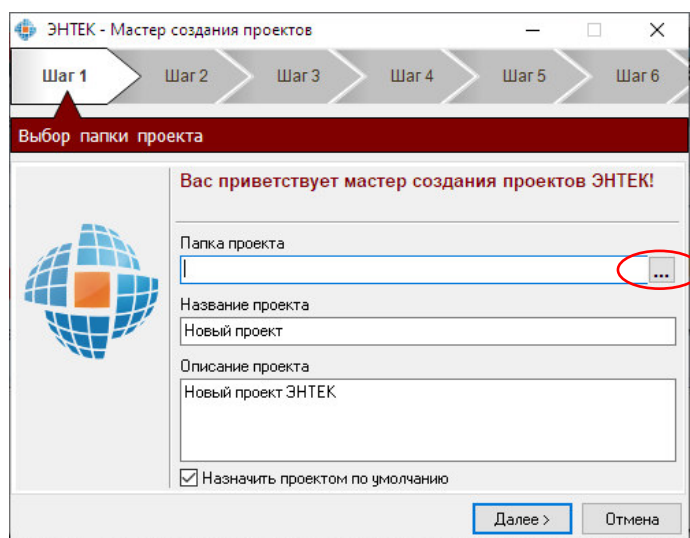


Рисунок 2.

На экране появится всем известный системный диалог «Обзор папок». С его помощью создаем папку для нашего проекта. На пример, «с:\ЭНТЕК Projects\Новый проект».

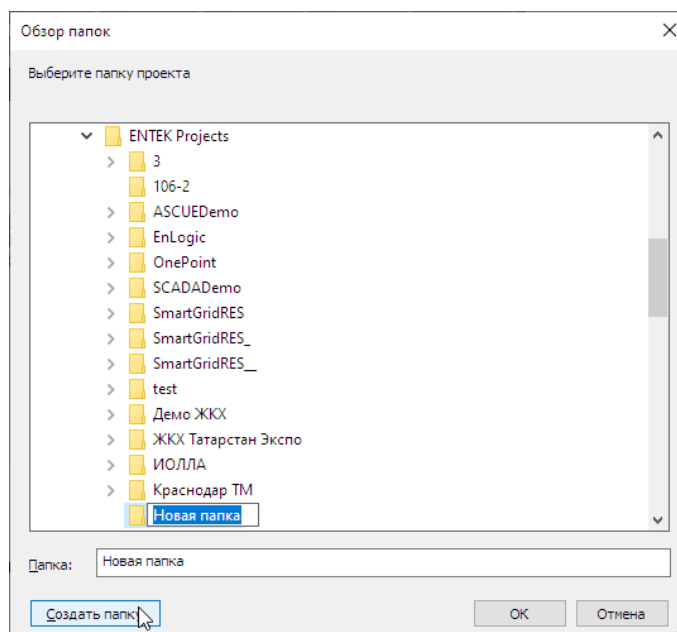


Рисунок 3.

- Не рекомендуется выбирать для проекта папку, имеющую какое-либо содержимое.
- Не рекомендуется создавать папку для проекта в местах, на которые операционная система может накладывать ограничения доступа. На пример, «Рабочий стол», «Мои документы», «Windows» или «Program Files».

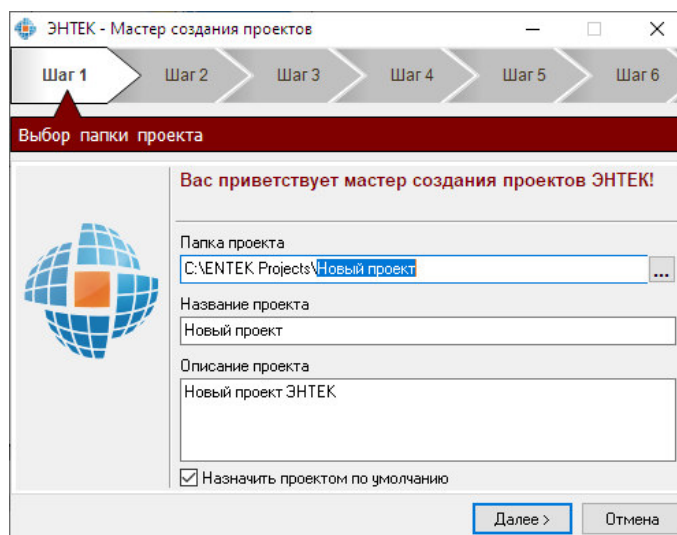


Рисунок 4.

Возвращаемся в Мастер создания проектов и задаем название проекта. На пример, «Новый проект». Также можно ввести его описание.

- Название проекта и его описание можно изменить в любое время.

Шаг 2 – «Добавление рабочей станции в новый проект».

Нажимаем «Далее» и попадаем в следующее окно «Добавление рабочей станции в новый проект». Здесь можно изменить название, добавить комментарий и установить ip-адрес станции.

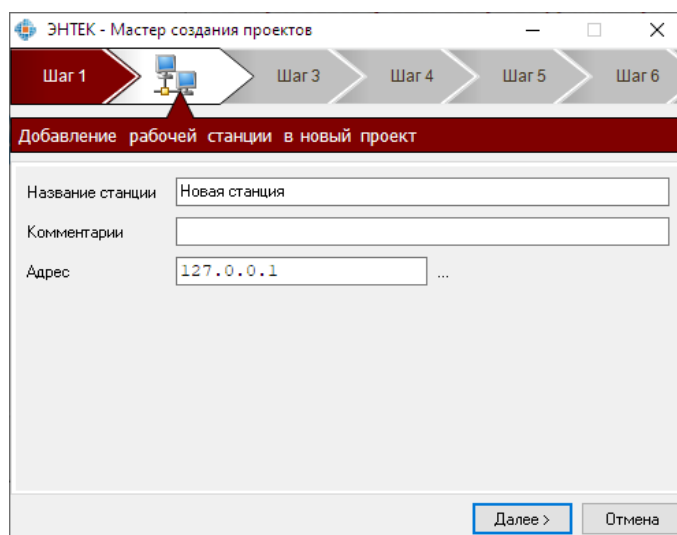


Рисунок 5.

Цифры в поле «Адрес» это IP компьютера, на котором будет работать проект.

Если создаётся локальный проект, не предполагающий подключение дополнительных сетевых АРМ, оставьте всё «по умолчанию».

Нажимаем «Далее».

Шаг 3 – «Создание/подключение базы данных пользователей».

На этом этапе создаётся база данных (БД) для хранения информации о пользователях проекта.

Для первого проекта можно ничего не менять, просто нажмите кнопку «**Далее**», все установки «по умолчанию» подойдут.

Если вы по каким-то причинам удалили текст из полей «Имя пользователя» и «Пароль»:

- Имя пользователя: **sysdba**,
- пароль: **masterkey**

Пользователь sysdba является пользователем СУБД Firebird и не присутствует в создаваемой БД.

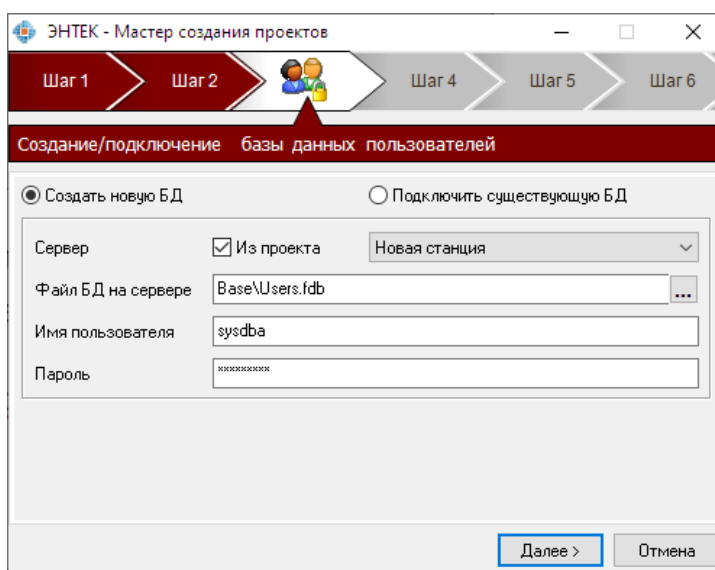


Рисунок 6.

Нажимаем «Далее».

Шаг 4 – «Добавление пользователя с правами администратора».

Здесь необходимо указать Имя пользователя, имеющего права администратора проекта. Защитите учётную запись надёжным паролем.

Если оставить галочку «Назначить пользователем по умолчанию» все модули программы будут запускаться от этого пользователя.

Для первого проекта можно ничего не меняя просто нажать кнопку «Далее».

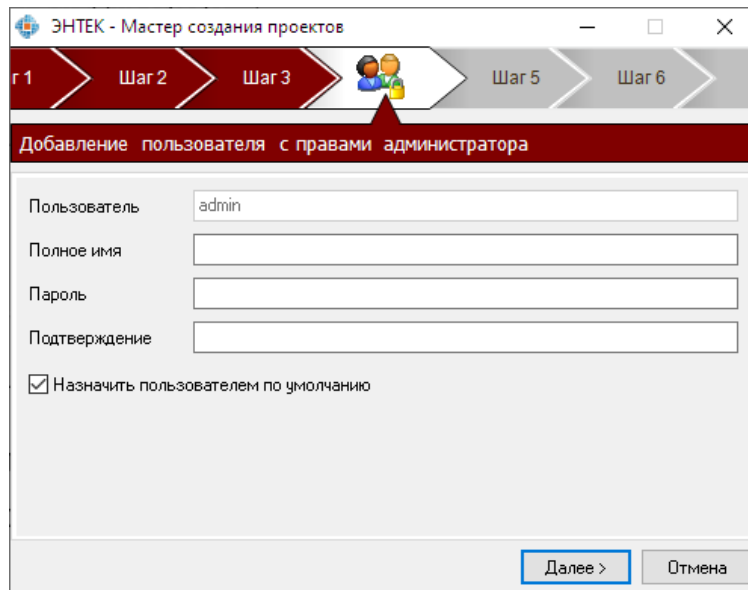


Рисунок 7.

Шаг 5 – «Создание/подключение базы данных событий».

На этом этапе создаётся БД событий, в которую будет записываться всё, что происходит при эксплуатации проекта. Все необходимые установки сделаны по умолчанию, просто нажмите «Далее».

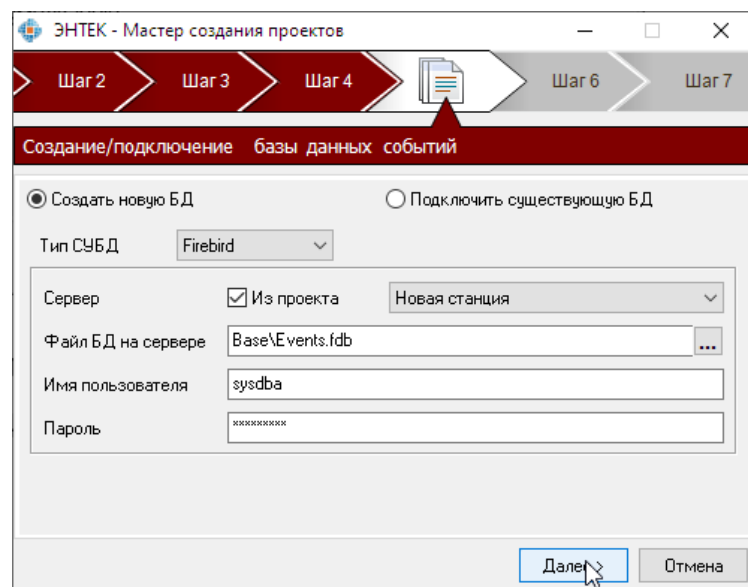


Рисунок 8.

Шаг 6 – «Создание нового проекта» «Создание/подключение базы данных справочников и журналов».

Как и в предыдущих пунктах всё выставлено по умолчанию, просто нажмите «Далее».

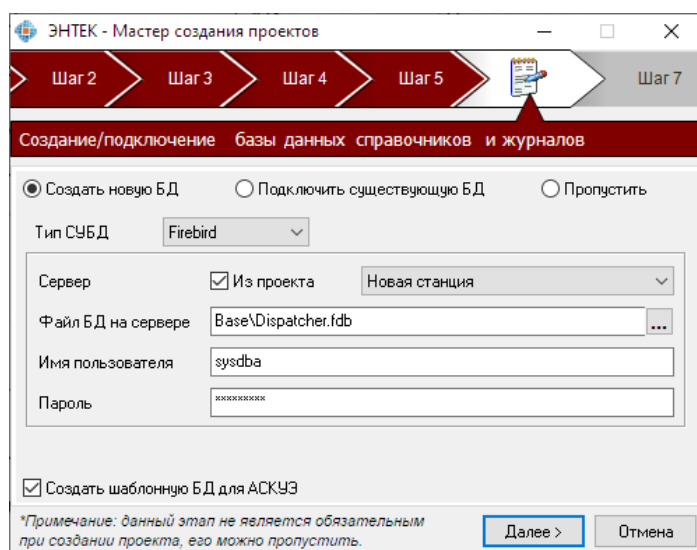


Рисунок 9.

Шаг 7 – «Создание/подключение БД АСКУЭ».

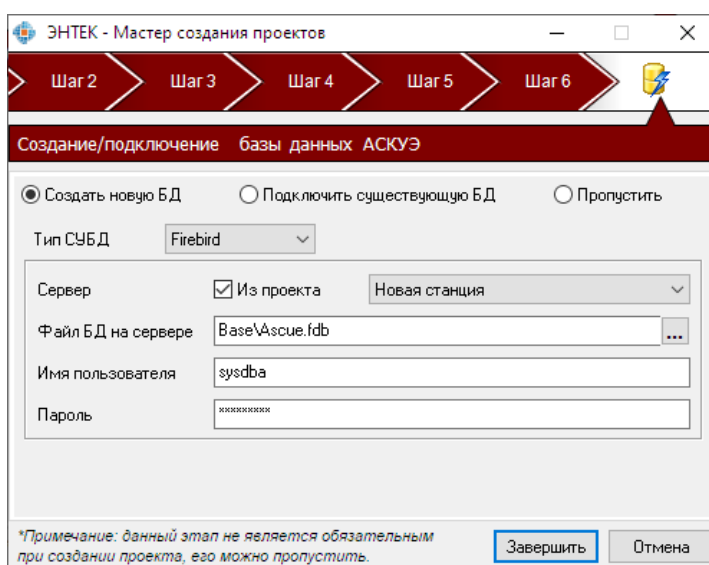


Рисунок 10.

Если создаваемый проект не будет использоваться для решения задач АСКУЭ, можно выбрать опцию «Пропустить».

Это окно является финальным в работе мастера создания проекта. Щелкаем на кнопку «Завершить» и попадаем в исходное состояние Интегратора.

Если на «шаге 1» вы не снимали галку «Назначить проектом по умолчанию», в интеграторе будет открыт только что созданный проект.

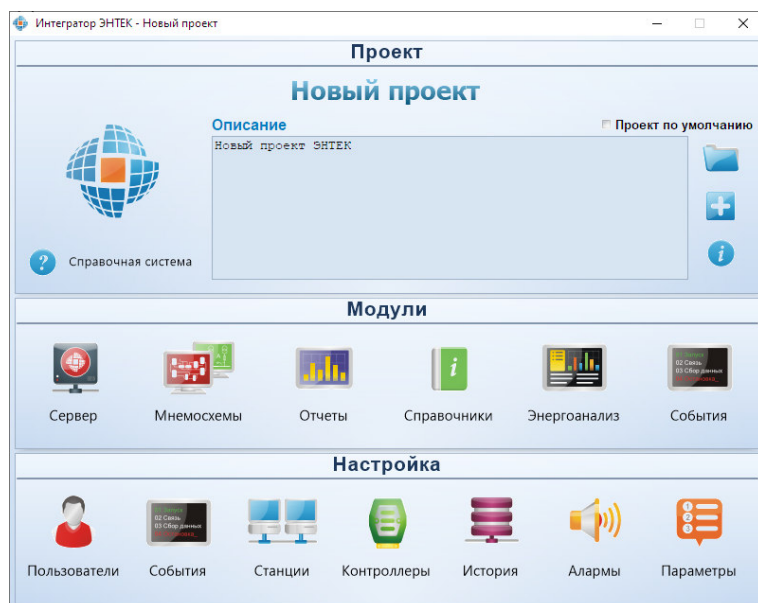


Рисунок 11.

Файл «с:\ENTEK Projects\Новый проект\main.epr» (*main.ipr* для Меркурий Энергоучёт) является файлом проекта. В любом окне Проводника можно двойным щелчком на этом файле (или на его ярлыке, размещенном на Рабочем Столе) запустить Интегратор с данным проектом. Наличие галочки «проект по умолчанию» означает, что, запуская Интегратор без указания проекта, мы автоматически заставим его работать именно с данным проектом.

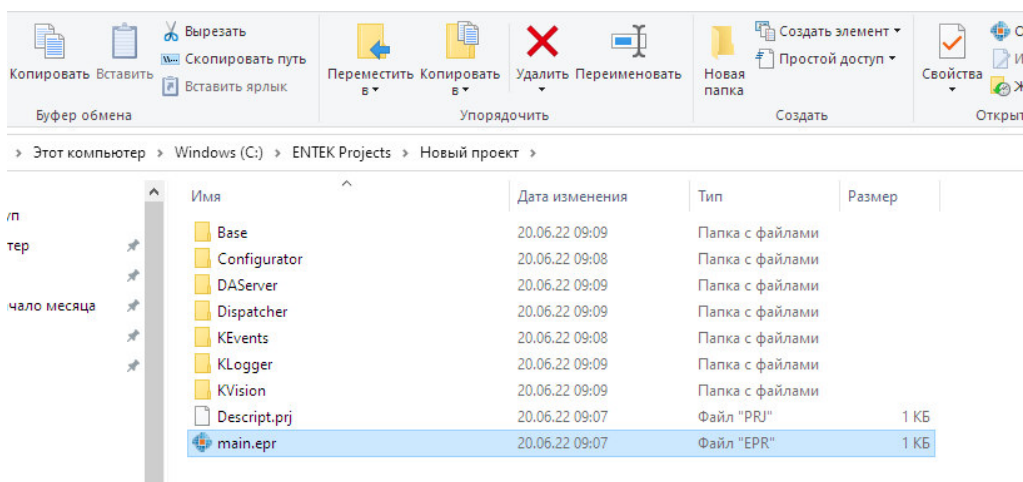


Рисунок 12.

Имя файла может быть любым, а расширение будет соответствовать версии используемого ПО (Энтек, Меркурий Энергоучёт и др.)

Наш новый проект создан, можно приступать к настройкам.

Дополнительно

Простой проект, с настройками «по умолчанию», создаётся в несколько кликов мыши, но для успешного выполнения этой задачи требуется соблюдать некоторые условия:

1. Дистрибутив Firebird. Необходимо использовать FireBird из комплекта выбранной версии SCADA-системы. Несмотря на то, что FireBird является общедоступным ПО, в нашем дистрибутиве он немного модифицирован.
2. Версия Firebird. С версии 7.0.2021.06.07 SCADA-системы завершена работа по поддержке SQL-сервера Firebird 3, но на момент написания быстрого старта в полный дистрибутив SCADA-системы по-прежнему входит Firebird 2.5. Для «быстрого старта» лучше воспользоваться им.
3. Два FireBird на одном компьютере работать не будут. (Чаще всего это выясняется на этапе создания БД пользователей).
4. На некоторых компьютерах работе СУБД могут мешать правила брандмауэра. Firebird использует TCP соединение на порт 3050. Обратитесь к вашему системному администратору.
5. На некоторых компьютерах формы «Мастера создания проекта» содержат нечитаемые символы – так называемые «кракозябры». Это проявляется на операционных системах с английской локализацией. В этом случае необходимо проверить «региональные настройки» операционной системы. "Язык программ, не поддерживающих Юникод" должен быть выбран "Русский(Россия)". Если такие настройки уже выполнены, необходимо поправить кодировку текста в реестре Windows. Необходимо изменить значение 1252 на 1251. Действие описано на многих сайтах в интернет.